

LUONNOS

Valtioneuvoston asetus

Napapiirin retkeilyalueen perustamisesta

Valtioneuvoston päätöksen mukaisesti säädetään ulkoilulain (606/1973) 17 §:n nojalla:

1 §

Retkeilyalueen sijainti ja perustaminen

Rovaniemen kaupungissa sijaitsevalle 2 637 hehtaarin alueelle perustetaan Napapiirin retkeilyalue. Perustettavaan retkeilyalueeseen kuuluvat liitteenä olevaan karttaan merkityt Metsähallituksen hallinnassa olevat alueet.

Perustettava Napapiirin retkeilyalue sijaitsee kiinteistöillä:

698-893-12-1 Rovaniemen mlk:n vm III

698-893-16-1 Rovaniemen mlk:n vm VII

698-409-31-15 Apukka

698-893-101-1 Ölkajärvi

698-409-31-1 Könkäänsaari-Vianaapa luonnonsuojelualue

Perustettavan retkeilyalueen alueilla on ulkoilulain (606/1973) 16 §:ssä tarkoitettu huomattava merkitys ulkoilun kannalta.

2 §

Retkeilyalueen perustamistarkoitus

Napapiirin retkeilyalueen tarkoituksena on tarjota alueen käyttäjille monipuolisesti retkeilyn, luonnon virkistyskäytön ja luontomatkailun mahdollisuuksia perustuen Metsähallituksen ja yritysten tarjoamiin monipuolisiin palveluihin.

Yritysten tarjoamiin virkistyskäyttöä ja luontomatkailua tukeviin palveluihin liittyen alueella voi olla myös yksityisessä omistuksessa olevia rakennuksia ja palvelurakenteita. Näiden tulee tukea alueen perustamistarkoitusta.

Alueen retkeily- ja virkistyskäyttö sovitetaan yhteen samaan aluekokonaisuuteen kuuluvan luonnonsuojelulain (9/2023) nojalla perustettavan Vianaavan soidensuojelukohteen kanssa.

Retkeilyalueen metsienkäsittelyn ensisijaisena tavoitteena on virkistyskäytön edellytyksien edistäminen, luonnon monimuotoisuuden lisääminen ja maisemista huolehtiminen. Alueen nykyiset porotalous-, metsästys-, kalastus- ja opetuskäyttö jatkuvat ennallaan.

3 §

Hoito- ja käyttösuunnitelman laatiminen

Retkeilyalueen eri käyttömuotojen yhteensovittamiseksi ja kestävän käytön varmistamiseksi alueelle laaditaan hoito- ja käyttösuunnitelma, jonka Metsähallitus vahvistaa.

4 §

Voimaantulo

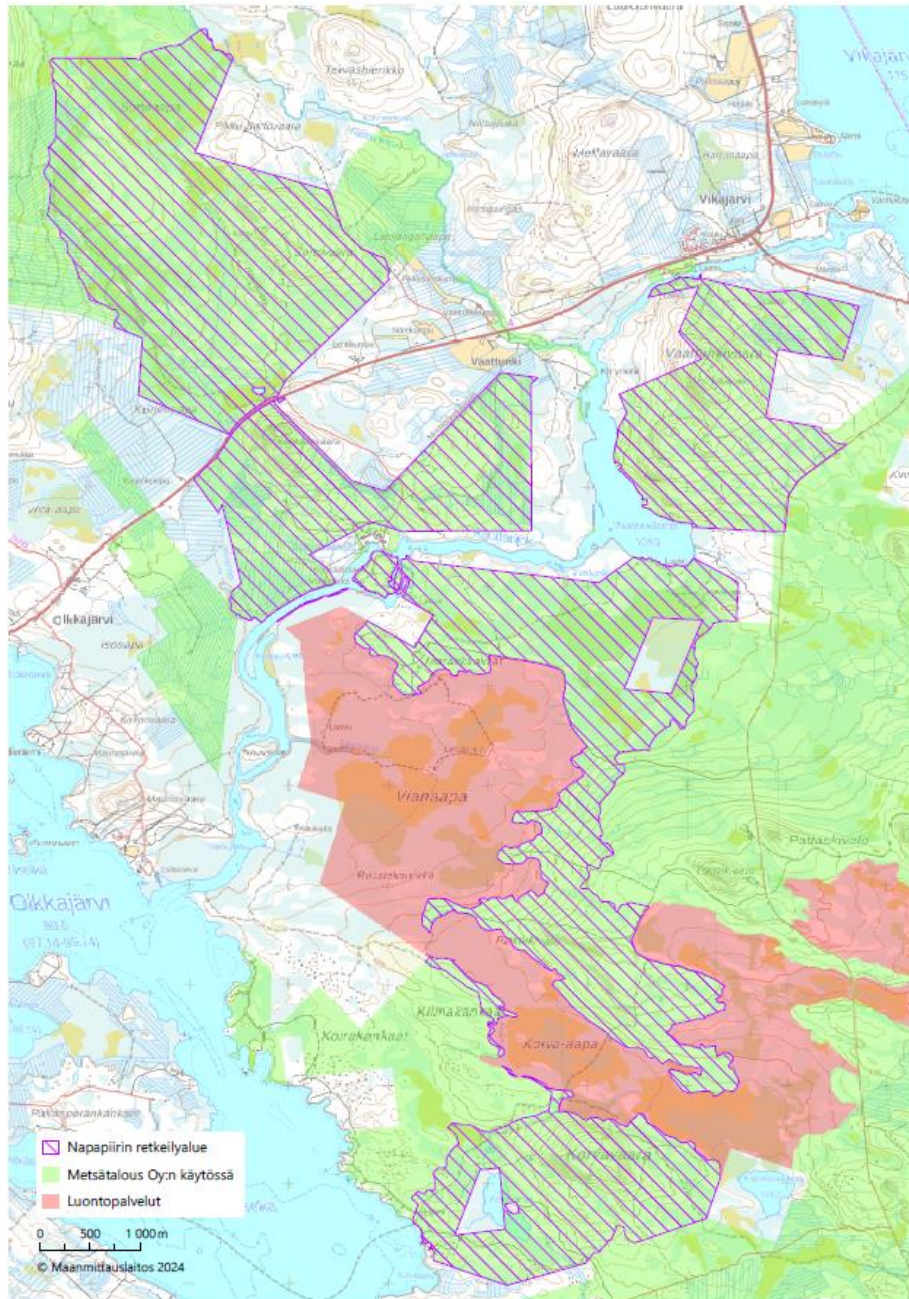
Tämä asetus tulee voimaan X päivänä Xkuuta 2024.

Helsingissä x.x.20xx

Maa- ja metsätalousministeri Sari Essayah

Neuvotteleva virkamies Ville Schildt

Perustettavaksi esitettävän Napapiirin retkeilyalueen raja



UTKAST

Statsrådets förordning

om inrättande av Polcirkelns strövområde

I enlighet med statsrådets beslut föreskrivs med stöd av 17 § i lagen om friluftsliv (606/1973):

1 §

Strövområdets läge samt inrättande av strövområdet

På ett 2 637 hektar stort område i Rovaniemi stad inrättas Polcirkelns strövområde. Det strövområde som inrättas omfattar de områden i Forststyrelsens besittning som har märkts ut på den karta som utgör bilaga till denna förordning.

Polcirkelns strövområde inrättas på fastigheterna

698-893-12-1 Rovaniemen mlk:n vm III,

698-893-16-1 Rovaniemen mlk:n vm VII,

698-409-31-15 Apukka,

698-893-101-1 Olkkajärvi,

698-409-31-1 Könkänsaari-Vianaapa luonnonsuojelualue.

De områden på vilka strövområdet inrättas är av sådan avsevärd betydelse för idkande av friluftsliv som avses i 16 § i lagen om friluftsliv (606/1973).

2 §

Syftet med inrättandet av strövområdet

Polcirkelns strövområde inrättas för att ge dem som använder området mångsidiga möjligheter till utfärder, till nyttjande av naturen för rekreation och till naturturism baserat på de mångsidiga tjänster som Forststyrelsen och företag tillhandahåller.

I anslutning till företagens tjänster som stöder rekreation och naturturism kan det på området även finnas privatägda byggnader och serviceanläggningar. De ska stödja syftet med inrättandet av området.

Nyttjandet av området för utfärder och rekreation ska samordnas med Vianaapa myrskyddsobjekt, som inrättas med stöd av naturvårdslagen (9/2023) och som hör till samma områdeshelhet.

Det primära syftet med skogliga åtgärder på strövområdet är att stärka förutsättningarna för rekreation, att öka den biologiska mångfalden och att vårda landskapet. Den nuvarande användningen av området för renskötsel, jakt, fiske och undervisning fortsätter oförändrad.

3 §

Uppgörande av en skötsel- och nyttjandeplan

För samordningen av de olika formerna för nyttjande av strövområdet och för tryggheten av ett hållbart nyttjande av området ska det för området göras upp en skötsel- och nyttjandeplan, som fastställs av Forststyrelsen.

4 §

Ikraftträdande

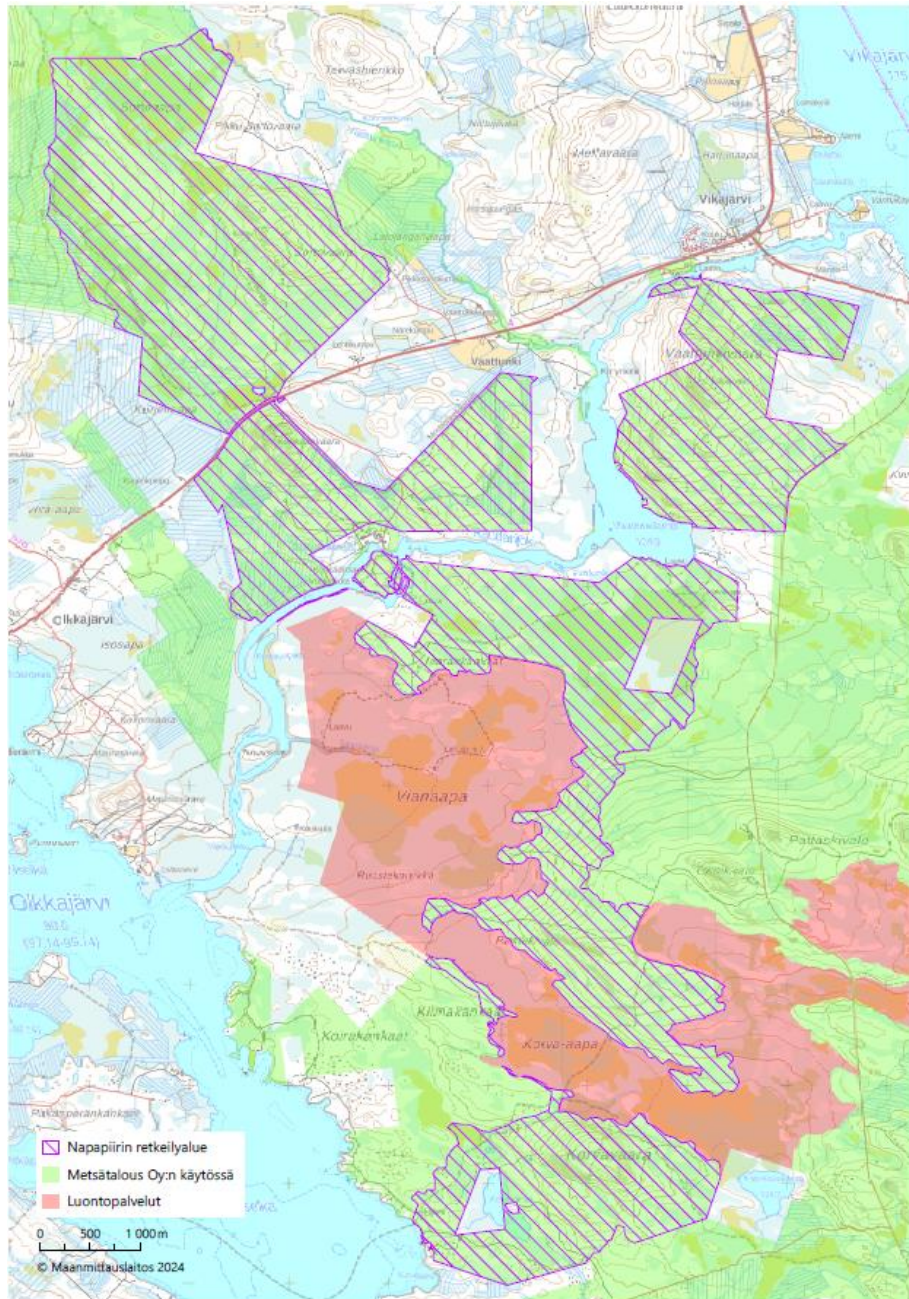
Denna förordning träder i kraft den 2024.

Helsingfors den 20xx

Jord- och skogsbruksminister Sari Essayah

Konsultativ tjänsteman Ville Schildt

Gränserna för Polcirkelns strövmråde



Valtioneuvoston päätös Napapiirin retkeilyalueen perustamisesta

1. Tausta

Rovaniemen kaupungissa Raudanjokivarressa Vaattunki- ja Vikaköngkäiden ympärillä sijaitsevasta alueesta on tarkoitus perustaa ulkoilulain (606/1973) mukainen valtion retkeilyalue. Aluetta luonnehtii Raudanjoen ja sen koskien lisäksi useat vaarat ja niiden väliin levittäytyvät aapasuot.

Alue on ollut jo pitkään varsin vilkkaassa retkeily- ja virkistyskäytössä, jota on edistänyt luonnon ja maisemien lisäksi alueen helppo saavutettavuus VT 4:n varressa sekä Rovaniemen kaupungin, lentokentän ja napapiirin läheisyydessä. Alue on ollut myös jo varsin pitkään kehittämisen kohteena. 1990-luvulla aloitettiin alueen reittien ja palvelurakenteiden rakentaminen ja rakennettiin Vaattungin kämppekartano. Vuonna 2006 Länsi-Lapin luonnonvarasuunnitelmassa alueelle perustettiin Napapiiri-Vikajärvi matkailun painopistealue. Alueen kävijämäärä on kasvanut tasaisesti ja oli vuonna 2023 110 000 käyntiä. Vaellusreittejä ja luontopolkuja alueella on yhteensä noin 30 kilometsiä ja moottorikelkkareittejä noin 10 kilometriä. Alueen halki kulkee lisäksi Kalliosalmi-Olkajärvi vesiretkeilyreitti. Aluetta on myös kutsuttu jo pitkään Napapiirin retkeilyalueeksi, vaikka sillä ei ole ollut virallista ulkoilulain nojalla perustetun retkeilyalueen asemaa.

Valtioneuvoston 19.5.2022 hyväksymässä Kansallisessa luonnon virkistyskäytön strategia 2030:ssä valtion retkeilyalueiden rooli nähdään niin, että retkeilyalueilla luonnossa tapahtuva virkistyskäyttö ja luontomatkat ovat pääosassa perustuen osaltaan yritysten tarjoamiin monipuolisiin palveluihin. Virkistyskäyttöstrategian toimintalinjauksissa todetaan valtion retkeilyalueiden kehittämiseen ja perustamiseen liittyen seuraavaa:

Ylläpidetään ja parannetaan virkistyskäyttöön varattujen alueiden verkostoa kysyntälähtöisesti valtionmailla (mm. kansallispuistot, valtion retkeilyalueet, Metsähallituksen omalla päätöksellä perustetut virkistysalueet ja monikäyttömetsät). Jatketaan valtion retkeilyalueinstituution päivitystä maankäyttömuotona ja selvitetään pitkän aikavälin mahdollisuudet uusien valtion retkeilyalueiden perustamiseksi. (MMM, YM, Metsähallitus)

Virkistyskäyttöstrategian toteutukseen liittyen MMM:n antamana tavoitteena Metsähallitukselle oli vuodelle 2022 seuraava:

Metsähallitus osallistuu luonnon virkistyskäyttöstrategian toteutukseen. Jatketaan valtion retkeilyalueiden kehittämistä maanäyttömuotona ja selvitetään pitkän aikavälin mahdollisuudet uusien valtion retkeilyalueiden perustamiseksi.

Metsähallituksen selvityksissä mahdolliseksi uudeksi valtion retkeilyalueeksi nousi Napapiirin retkeilyalue, jonka osalta MMM antoi vuoden 2023 tulosohejauksessa Metsähallitukselle tehtäväksi perustamisesityksen valmistelun Napapiirin retkeilyalueen muuttamiseksi valtion retkeilyalueeksi seuraavasti:

Metsähallitus osallistuu luonnon virkistyskäyttöstrategian toteutukseen. Tehdään suunnitelma valtion retkeilyalueverkoston kehittämisestä sekä monikäyttömetsien lähivirkistyskäyttöpotentiaalista ja aletaan toimeenpanna sitä. Metsähallitus valmistelee esityksen maa- ja metsätalousministeriölle Napapiirin retkeilyalueen muuttamiseksi valtion retkeilyalueeksi. Metsähallitus aloittaa Evon retkeilyalueen kehittämistyöryhmän esitysten toteuttamisen.

Napapiirin retkeilyalueen perustamisella tavoitellaan myös Napapiiriä laajemmin koko retkeilyaluemallin ja -brändin nykyaikaistamista virkistyskäyttöstrategian mukaisella tavalla seuraavasti:

- Luonnossa tapahtuvat aktiviteetit ja tapahtumat
 - Retkeilyalueet tarjoavat suojelualueita monipuolisemman ja laajemman aktiviteettien kirjon sekä erilaisia luonnossa liikkumisen, harrastamisen ja tapahtumien järjestämisen mahdollisuuksia eri käyttäjäröyhmillä
- Yritysten monipuoliset palvelut

- Retkeilyalueet toimivat luontomatkailun laadukkaina ja monipuolisina hyvinvointi-, palvelu- ja tapahtumakeskuksina
- Maisema ja luonto tukee luonnossa liikkumisen ja harrastamisen elämyksellisyyttä
 - Alueilla pystytään sovittamaan esimerkiksi yhteen metsien monikäyttötarpeet: virkistyskäyttö, eräharrastukset, metsätalous ja luonnonsuojelu.

Ulkoilulain mukaan valtion maalle, jolla ulkoilun kannalta on huomattava yleinen merkitys, voidaan perustaa valtion retkeilyalue. Ulkoilulain mukaan *'Tällaisella alueella on metsätalouden harjoittaminen, metsästys ja kalastus samoin kuin maa- ja vesialueen muukin käyttö järjestettävä niin että ulkoilutoiminnan tarpeet tulevat riittävästi otetuiksi huomioon. Poronhoitoalueella on erityistä huomiota kiinnitettävä siihen, ettei porotalouden harjoittamista oleellisesti vaikeuteta'*. Retkeilyalueen perustamisesta ja sen käytön perusteista päättää valtioneuvosto. Valtion retkeilyalueita on tällä hetkellä viisi. Ne ovat Kylmäluoma, Iso-Syöte, Ruunaa, Oulunjärvi ja Evo.

Maa- ja metsätalousministeriö ja Metsähallitus ovat valmistelleet tiiviissä yhteistyössä esityksen Napapiirin retkeilyalueen perustamisesta edellä todetun nykyaikaistetun retkeilyalueiden tavoitetilaa toteuttavaksi ulkoilulain mukaiseksi valtion retkeilyalueeksi.

2. Retkeilyalueen sijainti ja perustaminen

Ulkoilulain nojalla perustettavaksi esitettävän Napapiirin retkeilyalueen pinta-ala on 2 637 hehtaaria. Samaan toiminnalliseen kokonaisuuteen ulkoilulain nojalla perustettavan retkeilyalueen kanssa kuuluu kaksi säädösvalmisteluvaiheessa olevaa luonnonsuojelulain nojalla perustettavaa luonnonsuojelualuetta Vianaapa-Korva-aapa pinta-alaltaan 1097 hehtaaria ja Vianaapa, 17 hehtaaria. Ensimmäinen on soidensuojelun täydennysesityskohde ja jälkimmäinen Suomi 100-kohde. Vaikka ulkoilulain mukaisen retkeilyalueen ja luonnonsuojelulain mukaisen luonnonsuojelun säädöspohja ja perustamisen tavoite poikkeavat toisistaan, niin alueita on tarkoitus hoitaa käyttäjille päin mahdollisimman yhtenäisenä kokonaisuutena, jota kutsutaan Napapiirin retkeilyalueeksi kuten tähänkin saakka.

Perustettavaksi esitettävän Napapiirin retkeilyalueen rajausta perustuu vuonna 2006 Länsi-Lapin luonnonvarasuunnitelman yhteydessä perustettuun matkailun painopistealueeseen Napapiiri-Vikajärvi (maankäyttökohte nro 35456). Tästä maankäyttökohteesta on erotettu omiksi maankäyttökohteikseen vuonna 2007 Vikajärven osayleiskaavan VR-alueet (noin 270 hehtaaria) ja vuonna 2019 Olkkajärven ranta-asemakaava-alueen osa (noin 60 hehtaaria). Nämä Vikajärven osayleiskaavan VR-alueet ja Olkkajärven ranta-asemakaava-alue sisältyvät myös liitekartan mukaisesti perustettavaksi esitettävään retkeilyalueeseen. Perustamisen yhteydessä nykyinen maankäyttökohte nro 35456 (Napapiiri-Vikajärvi matkailun painopistealue) lakkaa.

Vaattunkikönkäällä, keskellä Raudanjokea, sijaitseva Könkäänsaari on sijainniltaan keskeinen perustettavaksi esitettävän retkeilyalueen kannalta. Könkäänsaaren tulevan riippusillan kautta lähtee suuri osa retkeilyalueen reiteistä ja sinne sijoittuvat myös käytetyimmät retkeilyrakenteet. Könkäänsaari oli siirretty Metsähallituksen julkisten hallintotehtävien taseeseen osana Metsähallituksen panosta Suomi 100 luontolahjakampanjaan ja se oli sisällytetty Vianaapa-Korvanaapa säädösvalmistelukohteeseen. Retkeilyalueen perustamisen valmistelun yhteydessä MMM:n ja YM:n välillä sovittiin, että Könkäänsaarta, alueen retkeilykäytön kannalta keskeisimpänä osana, ei tule sisällyttää luonnonsuojelulain nojalla perustettavaan suojelualueeseen, vaan sen tulee olla osa ulkoilulain nojalla perustettavaa retkeilyaluetta. Könkäänsaari jätettiin suojelualueiden säädösvalmistelun ulkopuolelle ja se sisältyy perustettavaksi esitettävään retkeilyalueeseen. Metsähallitus etsi Suomi 100 luontolahjakampanjaan Könkäänsaarta korvaavan suojelukohteen.

Perustamisesityksen valmistelun yhteydessä perustettavaksi esitettävän alueen rajausta yhtenäistettiin niin, että Rantakivalon alueelta rajaukseen otettiin mukaan noin 50 hehtaaria uutta aluetta. Vastaavasti alueen luoteisnurkasta, Sortoavaan alueelta jätettiin noin 50 ha voimakkaammin käsiteltyjä metsiä sisältävä uloke pois perustettavaksi esitettävästä alueesta.

Vikajärven osayleiskaavan matkailupalvelujen (RM) -alue Vaattunkikönkäällä (noin 5 hehtaaria) jätettiin perustettavaksi esitettävän retkeilyalueen rajauksen ulkopuolelle. Vastaavasti Vikakönkäällä VT 4:n ja Raudanjoen välissä sijaitseva matkailupalvelujen (RM) -alue ja rantavyöhyke (yhteensä noin 5 hehtaaria) jätettiin esitettävän rajauksen ulkopuolelle, jolloin rajausta kulkee Vikakönkäällä Raudanjoessa. RM alueiden rajaamisella perustettavaksi esitettävän retkeilyalueen ulkopuolelle mahdollistetaan tarvittaessa myös tonttien myynti yrityksille alueelle tavoiteltavien matkailupalveluinvestointien kiinnostavuuden lisäämiseksi. Lisäksi Raudanjoen itäpuolella, Vaattunkilammen rannalla, sijaitsevat kaksi vanhaa, rakennettua loma-asuntotonttia (RA) jätettiin rajauksen ulkopuolelle. VT 4:n ja Vaattunkikönkäällä menevän tien risteyksessä sijaitseva 0,21 ha suuruinen, aiemmin Metsähallituksella vuokralla ollut, mutta 31.10.2023 valtion omistukseen tilusvaihdossa siirtynyt parkkialue sisällytetään perustettavaksi esitettävään retkeilyalueeseen.

Perustettavaksi esitettävän retkeilyalueen alueelle ulottuvat Vikajärven osayleiskaava ja Olkkajärven ranta-asemakaava. Näiden kaavojen alueelle ulottuvat varaukset on todettu edellä. Retkeilyalueen perustaminen ei ole ristiriidassa alueen kaavamääräysten kanssa, vaan nämä tukevat toisiaan. Perustettavaksi esitettävän retkeilyalueen alueella ei ole Natura 2000 -alueita tai muita luonnonsuojelutarkoituksiin varattuja alueita kuin edellä todetut säädösvalmistelukohteet.

Perustettavaksi esitettävään retkeilyalueeseen kuuluvat liitteenä olevaan karttaan merkityt Metsähallituksen hallinnassa olevat alueet seuraavilla kiinteistöillä:

- 698-893-12-1 Rovaniemen mlk:n vm III
- 698-893-16-1 Rovaniemen mlk:n vm VII
- 698-409-31-15 Apukka
- 698-893-101-1 Olkkajärvi
- 698-409-31-1 Könkänsaari-Vianaapa luonnonsuojelualue

3. Perustamisen tarkoitus ja perustamissäännökset

Aiempien retkeilyalueiden perustamista koskeneissa valtioneuvoston päätöksissä retkeilyalueiden käyttöä on määritelty lähinnä alueen metsienkäsitelystä ja rakentamisen rajoitusten kautta. Napapiirin retkeilyalueen perustamisesityksen valmistelun yhteydessä päädyttiin kuitenkin siihen, ettei kieltojen ja rajoitusten kautta pysty kuvaamaan riittävästi uudistettavan retkeilyalueen mukaisia tavoitteita. Tästä syystä alueen käyttötarkoitus on määritelty tavoitteen, eikä rajoitteiden, avulla seuraavasti: *Retkeilyalueen perustamisen tarkoitus on tarjota monipuolisesti retkeilyä, luonnon virkistyskäytön ja luontomatkailun mahdollisuuksia perustuen myös yritysten tarjoamiin monipuolisiin palveluihin.* Perustettavaksi esitettävä retkeilyalue on laaja 2637 hehtaarin kokonaisuus, jonka eri osiin soveltuu erilaisia aktiviteetteja jokamiesretkeilijästä yritysten järjestämiin palveluihin niin, että nämä eivät häiritse toisiaan. Napapiirin retkeilyaluetta ympäröivät myös monelta suunnalta Metsähallituksen hallinnassa olevat alueet, joille voidaan sijoittaa toimintoja, jotka eivät retkeilyalueelle sovellu, kuten esimerkiksi vapaa syvänlumen kelkkailu. Perustamispäätöstä tarkempi alueen käytön järjestäminen tapahtuu alueen hoito- ja käyttösuunnitelman (HKS) kautta.

Perustettavaksi esitettävä retkeilyalue muodostaa yhden yhtenäisen kokonaisuuden luonnonsuojelulain nojalla perustettavien luonnonsuojelualueiden Vianaapa-Korva-aapa ja Vianaapa kanssa. Tämä tarkoittaa mm. kokonaisuuden kannalta suunniteltua yhtenäistä reitistöä, palvelurakenteita ja opasteita, joissa luonnonsuojelualueiden osalta huomioidaan erityisesti luontoarvojen säilyminen.

Alueen luonnonsuojelullisesti arvokkaimmat osat sisältyvät edellä todettuihin luonnonsuojelulain nojalla perustettaviin alueisiin. Tämän lisäksi alueella on arvokkaita luontokohteita VT4:n pohjoispuolella Sortovaaran ja Sortoavaan alueella, Raudanjokivarressa sekä vaarojen lakimetsissä. Raudanjokea käytettiin pitkään uittoväylänä ja alueen metsät ovat olleet jo kauan edellä todettuja perustettavia luonnonsuojelualueita ja luontokohteita lukuun ottamatta tehokkaan metsätalouden harjoittamisen piirissä ja alueelle tyypillisiä ovat eri vaiheissa olevat kasvatusmetsät. Taimikoiden ja uudistusalojen osuus alueen metsissä on vähäinen.

Metsähallitus on jo aiemmin sitoutunut noudattamaan retkeilyalueilla peitteellisen metsänkäsitteilyn menetelmiä. Perustettavaksi esitettävän Napapiirin retkeilyalueen metsienkäsitteilyn tavoitteena on jatkossa virkistyskäytön edellytysten edistäminen, monimuotoisuuden lisääminen ja maisemista huolehtiminen. Näitä tavoitteita toteuttavia metsienkäsitteilyn toimenpiteitä voivat olla esimerkiksi pienialaiset maisemien avaamiset vaaroilta sekä teidän ja vesistöjen varsilta, puuston järeytymisen edistäminen, lehtipuuston osuuden lisääminen sekä metsätuhojen ehkäisy ja tuhojen jälkien korjaaminen. Uudistushakkuut, ojitusten kunnossapito, lannoitus tai tiestön rakentaminen metsätalouden tarpeisiin ovat alueella Metsähallituksen päätöksellä kiellettyjä. Perustettavaksi esitettävä alue säilyy metsälain (1093/1996) ja metsätuhojen torjunnasta annetun lain (1087/2013) piirissä.

Perustettavaksi esitettävän Napapiirin retkeilyalueen alue on kokonaisuudessaan porotalouskäytössä. Raudanjoen itäpuolinen alue kuuluu Pyhä-Kallion paliskuntaan ja Raudanjoen länsipuolinen alue Poikajärven paliskuntaan. Vaattunkiköngään itäpuolella Jaarankankailla on Pyhä-Kallion paliskunnan erotusaita. Retkeilyalueen perustamisella ei ole vaikutusta alueen porotalouskäyttöön.

Perustettavaksi esitettävän Napapiirin retkeilyalueen alue on Rovaniemeläisten metsästyskäytössä metsästyslain 8 §:n perusteella lukuun ottamatta Vika- ja Vaattunkiköngäiden lähialueita, joilla ampuma-aseilla harjoitettava metsästys on kielletty määräajaksi Lapin aluehallintoviranomaisen päätöksellä. Alueet sisältyvät myös Metsähallituksen pienriistalupa-alueeseen ja hirvialueeseen lukuun ottamatta osaa metsästyskieltoalueista. Retkeilyalueen perustamisella ei ole vaikutusta metsästyksen alueella

Perustettavaksi esitettävän retkeilyalueen läpi virtaa Raudanjoki, jossa valtion vesialueet sisältyvät Metsähallituksen Vikaköngään ja Länsi-Lapin vapalupa-alueisiin. Retkeilyalueen perustamisella ei ole vaikutusta kalastukseen alueella.

Napapiirin retkeilyalueella on monipuolista oppilaitosyhteistyötä mm. harjoittelujaksojen, opinnäytetöiden ja kurssien muodossa Lapin yliopiston, Lapin ammattikorkeakoulun, REDUn ja lähikoulujen kanssa. Retkeilyalueen perustamisella ei ole vaikutusta oppilaitosyhteistyöhön.

Ulkoilulain lähtökohtana on se, että valtion retkeilyalue perustetaan valtion omistamalle alueelle. Tämä ei kuitenkaan tarkoita sitä, etteikö perustettavaksi esitettävän alueen sisällä voisi olla vuokrasopimukseen perustuen yritysten oman toimintansa järjestämistä varten omistamia palvelurakennuksia ja rakennelmia, kunhan nämä tukevat retkeilyä, luonnonvirkistyskäytön ja luontomatkailun mahdollisuuksia.

4. Hoito- ja käyttösuunnitelman laatiminen

Ulkoilulain perusteella Metsähallitus laatii valtion retkeilyalueille järjestyssäännön, jossa voidaan antaa tarkempia määräyksiä retkeilyalueen käytöstä.

Järjestyssäännön lisäksi Metsähallitus on laatinut retkeilyalueille myös hoito- ja käyttösuunnitelmat (HKS). Hoito- ja käyttösuunnitelmissa yhteensovitetään alueelle asetettuja erilaisia tavoitteita ja jäsenellään alueen käyttöä ja kehittämistä. Suunnitelma tehdään yhdessä sidosryhmien kanssa. Myös Napapiirin retkeilyalueen osalta hoito- ja käyttösuunnitelma nähdään tarpeelliseksi. Suhteessa olemassa oleviin valtion retkeilyalueisiin Napapiirin retkeilyalueen perustamisen tarkoitusta esitettään uudistettavaksi, niin että alueen on tarkoitus tarjota monipuolisesti retkeilyä, luonnon virkistyskäytön ja luontomatkailun mahdollisuuksia perustuen myös yritysten tarjoamiin monipuolisiin palveluihin. Tästä syystä myös hoito- ja käyttösuunnitelman sisältöä ja laatimista tulee uudistaa vastaamaan tätä tavoitetta.

Hoito- ja käyttösuunnitelmien lisäksi retkeilyalueille on viime vuosina tehty erillisiä matkailun ja maankäytön yleissuunnitelmia, joissa tarkastellaan retkeilyalueen vahvuuksia, mahdollisuuksia, heikkouksia ja uhkia matkailun ja maankäytön näkökulmasta. Matkailun ja maankäytön yleissuunnitelmassa luodaan myös visio ja tavoitteet alueen kehittämiseksi, jotka kuvataan tiekartan avulla. Maankäytön osalta suunnitelmassa hahmotellaan rakennettavaksi ehdotettavat alueet ja kuvataan millaista rakentaminen voisi olla. Perustettavaksi esitettävän Napapiirin retkeilyalueen

osalta on tarkoitus yhdistää matkailun ja maankäytön suunnittelu ja hoito- ja käyttösuunnitelma, niin että samalla huomioidaan myös perustettavien luonnonsuojelualuiden suunnittelutarpeet.

5. Ehdotuksen vaikutukset

Perustettavaksi esitettävä Napapiirin retkeilyalue on jo monessa suhteessa varsin valmis. Tarvittavat investoinnit retkeilyrakenteisiin on suurelta osin jo tehty, mutta niiden kunnossapitotarve on kasvava. Kävijämäärä on kehittynyt tasaisesti ja oli vuonna 2023 jo noin 110 000 käyntiä. Yritysyhteistyö alueella on laajaa, matkailun yhteistyösopimuksia alueella on 23 kappaletta. Niin kävijämäärän kuin yritysyhteistyönkin osalta nähdään kuitenkin vielä selvää kasvupotentiaalia. Valtion retkeilyalueet ovat maa- ja metsätalousministeriön rahoituksessa ensisijaisia priorisoituja kohteita, jolloin perustaminen valtion retkeilyalueeksi parantaa alueen rahoituksen edellytyksiä, mikä on alueen vetovoimaisuuden kannalta oleellista.

Retkeilyalueen perustaminen esitettävällä tavalla ja tavoitteilla edistää Napapiirin retkeilyalueen kehittämistä yritystoiminnan ja yritysten tuottamien palveluiden näkökulmasta. Tällä voi olettaa olevan positiivinen vaikutus kävijämääriin, viiptymiin alueella, kävijöiden rahankäyttöön ja Napapiirin retkeilyalueen aluetaloudellisiin vaikutuksiin. Tämän lisäksi retkeilyaluemallin ja -brändin uudistamisella ja retkeilyalueverkon laajentamisella on yleisempiä vaikutuksia retkeilyalueiden tunnettuuteen ja vetovoimaisuuteen. Seuraavassa ehdotuksen vaikutuksia tarkastellaan kuitenkin vain Napapiirin retkeilyalueen näkökulmasta.

Metsähallitus selvittää vuosittain Kansallispuistojen, valtion retkeilyalueiden ja eräiden muiden suojelu- ja virkistysalueiden kävijöiden rahankäytön paikallistaloudelliset vaikutukset. Napapiirin osalta käyntimäärä vuonna 2022 oli 105 300 käyntiä. Tästä muodostuva kokonaistulo vaikutus oli 0,9 milj. euroa ja kokonaistyöllisyysvaikutus oli 7 henkilötyövuotta. Korkeasta käyntimäärästä huolimatta Napapiirin talous- ja työllisyysvaikutukset olivat varsin alhaiset. Muissa Metsähallituksen kohteissa käyntimäärään suhteutettuna talous- ja työllisyysvaikutukset olivat keskimäärin noin 8 kertaa korkeammat ja muilla valtion retkeilyalueilla noin 5 kertaa korkeammat. Tämä selittyy Napapiirin retkeilyalueen suurella paikallisten päiväkävijöiden osuudella ja toistaiseksi pienenä pysyneellä pidempään alueella viiptyvien matkailijoiden osuudella. Tätä taustaa vasten olisi realistista arvioida, että perustaminen valtion retkeilyalueeksi ja siihen liittyvä luontomatkailun ja yritystoiminnan kasvu jopa kaksinkertaistaisivat Napapiirin retkeilyalueen talous ja työllisyysvaikutukset.

Alueelta saatavien Metsähallituksen kiinteistöliiketoiminnan tulojen voi myös olettaa kasvavan selvästi. Myös kalastuksen ja kalastusmatkailun talousvaikutusten osalta retkeilyalueen perustamisen vaikutus olisi selvästi positiivinen. Metsästyksen, porotalousteen ja oppilaitosyhteistyöhön perustamisella ei oletettavasti olisi juurikaan vaikutuksia.

Napapiirin retkeilyalueen monikäyttömetsien kasvu on noin 4 800 m³ vuodessa. Normaali monikäyttömetsien hakkuusuunnitteen taso alueelle olisi noin 1 900 m³ vuodessa. Napapiirin retkeilyalueen hakkuut ovat olleet varsin vähäisiä, noin 1 200 - 1 400 m³ vuodessa ja ne on tehty jo nyt peitteellisen metsänkäsittelyn menetelmin. Se, että Napapiirin retkeilyalueen metsien käsittelyn tavoitteena olisi jatkossa nimenomaan virkistyskäytön edellytysten edistäminen, monimuotoisuuden lisääminen ja maisemista huolehtiminen ei vaikuttaisi hakkuumäärin enää kovin paljoo. Tämä laskisi vuotuisen hakkuumäärän arviolta tasolle, joka olisi noin 1 000 m³ vuodessa. Tällä noin 300 m³/v hakkuumäärän laskulla olisi arviolta noin 13 000 euron vuotuinen Metsähallituksen tulosta laskeva vaikutus. Metsäteollisuuden arvoketjun tasolla tästä aiheutuisi laskennallinen noin 140 000 euron aleneminen metsäteollisuuden liikevaihtoon ja noin 0,8 henkilötyövuoden aleneminen metsäsektorin työpaikkoihin (sisältäen välilliset vaikutukset). Vaikutus teollisuuden liikevaihtoon ja työpaikkoihin on laskettu perustuen Luken tilastotietokannan puuntäyttö ja metsäteollisuuden liikevaihtotilastoihin https://statdb.luke.fi/PxWeb/pxweb/fi/LUKE/LUKE_04%20Metsa/ ja Metsäteollisuuden tietoihin <https://www.metsateollisuus.fi/uutishuone/metsateollisuus-numeroina>.

Kokonaisuudessaan Napapiiri retkeilyalueen perustamisen talous ja työllisyysvaikutukset olisivat selvästi positiivisia. Suurin epävarmuus edellä esitetystä arvioissa liittyy kävijöiden rahankäytön kasvuun. Rahankäytön osalta arvioitu taso on kuitenkin vielä selvästi muita valtion retkeilyalueita alempi, joten sen ei pitäisi olla mahdoton saavuttaa. Valtion talouden näkökulmasta vaikutusten voi arvioida olevan varsin neutraaleja. Merkittävimmät tekijät tässä olisivat toisaalta kiinteistöliiketoiminnan tulojen kasvu ja toisaalta valtion kasvava panostus alueen retkeilyinfran

kehittämiseen, jolla on taas selvä kytkös alueen vetovoimaisuuteen ja positiivisten talousvaikutusten toteutumiseen. Metsätalouden tulojen laskun merkitys jää tässä tarkastelussa varsin vähäiseksi.

Perustettavaksi esitettävän retkeilyalueen ja siihen liittyvien säädösvalmisteluvaiheessa olevien luonnonsuojelualueiden osalta käyntimäärän kasvun ja käyttömuotojen monipuolistumisen vaikutukset luonnon monimuotoisuuteen voidaan hallita hyvällä suunnittelulla ja luontoa säästävillä rakenteilla. Luonnonsuojelualueiden osalta alueen käyttöä tulevat määrittelemään myös niiden rauhoitussäännökset. Metsienkäsittelyn muutoksella olisi oletettavasti positiivista vaikutusta luonnon monimuotoisuuteen.

6. Kuulemiset

Metsähallitus järjesti 26.10.2023 alueella toimiville yrittäjille, kaupungin edustajille ja muille alueen toimijoille ideointi ja infotilaisuuden. Tilaisuuteen pääsi osallistumaan vain kahden yrityksen edustajat, mutta siitä saatiin runsaasti tietoa alueen kehittämisen pohjaksi. Tilaisuudessa korostui erityisesti Napapiirin retkeilyalueen potentiaali yritysten hyvin talvipainotteisen kysynnän laajentamisessa myös kesäkauteen. Muita esille nousseita asioita olisivat esteettömien palveluiden ja reittien merkitys sekä yritysten omassa palvelutuotannossaan tarvitsemien puitteiden erillisyyden ja erilaisuuden verrattuna jokamiesretkeilyalueeseen. Yleisesti ottaen perustamista valtion retkeilyalueeksi ja kuvattua retkeilyalueiden kehittämisen tavoitetta pidettiin hyvinä.

Metsähallitus tapasi vielä erikseen 29.11.2023 Rovaniemen kaupungin, Business Rovaniemen ja Kemijoki Oy:n edustajia. Tilaisuudessa korostuivat mm. helposti saavutettaviin matkailupalveluiden sijoittumispaikoihin kohdistuva kova kysyntä ja Napapiirin retkeilyalueen merkitys kesäsesongin kehittämisessä sekä esilaiset yhteistyömahdollisuudet mm. viestinnässä ja yksityismatkailijoiden ohjaamisessa.

7. Metsähallituksen hallituksen esitys

Metsähallituksen hallitus teki kokouksessaan 20.12.2023 maa- ja metsätalousministeriölle esityksen Napapiirin retkeilyalueen perustamiseksi ulkoilulain mukaisena retkeilyalueena.



Lausuntopyyntö

22.3.2024

VN/1088/2024
VN/1088/2024-MMM-2

Jakelun mukaisesti

Maa- ja metsätalousministeriön lausuntopyyntö luonnoksesta valtioneuvoston asetukseksi Napapiirin retkeilyalueen perustamisesta

Maa- ja metsätalousministeriö pyytää lausuntoanne liitteenä olevasta luonnoksesta valtioneuvoston asetukseksi Napapiirin retkeilyalueen perustamisesta.

Lausunnot pyydetään toimittamaan viimeistään 22.4.2024 ensisijaisesti sähköpostilla osoitteeseen kirjaamo.mmm@gov.fi tai kirjeitse osoitteeseen maa- ja metsätalousministeriö, PL 30, 00023 VALTIONEUVOSTO. Sähköiset lausunnot tulee toimittaa pdf-, word- tai rtf-tallennusmuodossa. Lausunnoissa pyydetään käyttämään viitettä **VN/1088/2024**.

Tämä lausuntopyyntö on lähetetty vain sähköisenä. Ministeriön lausuntopyynnot löytyvät myös internet-sivustolta <https://mmm.fi/lausunnolla>.

Lisätietoja asiasta antaa:

Neuvotteleva virkamies Ville Schildt, puh. 0295 16 2190

sähköposti: etunimi.sukunimi@gov.fi

Osastopäällikkö

Tuula Packalen

Neuvotteleva virkamies

Ville Schildt

Liitteet Valtioneuvoston asetusalustus
Muistioloitus

Jakelu YM Ympäristöministeriö
Rovaniemen kaupunki

Postiosoite
Postadress
Postal Address
Maa- ja metsätalousministeriö

Käyntiosoite
Besöksadress
Office

Puhelin
Telefon
Telephone

Faksi
Fax
Fax

s-posti, internet
e-post, internet
e-mail, internet

PL 30
00023 Valtioneuvosto

Hallituskatu 3 A
Helsinki

0295 16001
+358 295 16001

kirjaamo.mmm@gov.fi

Lapin liitto
Suomen ympäristökeskus (Syke)
Luonnonvarakeskus (Luke)
Metsähallitus
Suomen luonnonsuojeluliitto ry lausunnot
Suomen Latu ry
Suomen Metsästäjäliitto – Finlands Jägarförbund r.y.
Suomen riistakeskus
Suomen Vapaa-ajankalastajien Keskusjärjestö ry
Paliskuntain yhdistys
Kalatalouden Keskusliitto ry
TEM Työ- ja elinkeinoministeriö
STM Sosiaali- ja terveysministeriö
VM Valtiovarainministeriö
OKM Opetus- ja kulttuuriministeriö
Suomen Kalastusopaskilta ry
Rovaniemen riistanhoitoyhdistys
Kuntaliitto

Tiedoksi

VN/1088/2024-MMM-2

Seuraavat henkilöt ovat allekirjoittaneet tämän asiakirjan sähköisesti /

Följande personer har undertecknat denna handling elektroniskt /

This document has been signed electronically by the following persons:



Begäran om utlåtande

22.3.2024

VN/1088/2024
VN/1088/2024-MMM-2

Enligt sändlista

Jord- och skogsbruksministeriets begäran om utlåtande om utkastet till statsrådets förordning om inrättande av Polcirkelns strövområde

Jord- och skogsbruksministeriet ber om ert utlåtande om det bifogade utkastet till statsrådets förordning.

Vi ber er sända utlåtandena senast den 22 april 2024 i första hand per e-post till adressen kirjaamo.mmm@gov.fi eller per post till adressen Jord- och skogsbruksministeriet, PB 30, 00023 STATSRÅDET. Utlåtanden i elektronisk form ska sändas i pdf-, word- eller rtf-format. Vi ber er använda referensen **VN/1088/2024** i utlåtanden.

Denna begäran om utlåtande har endast sänts elektroniskt. Ministeriets begäran om utlåtande samt bilagor finns att få på ministeriets webbplats <http://mmm.fi/sv/paremiss>.

Ytterligare information:

Konsultativ tjänsteman Ville Schildt; tel. 0295 16 2190

E-post: fornamn.efternamn@gov.fi

Avdelningschef

Tuula Packalen

Konsultativ tjänsteman

Ville Schildt

Bilagor Utkast till statsrådets förordning
Utkast till promemoria (på finska)

Distribution YM Ympäristöministeriö
Rovaniemen kaupunki
Lapin liitto

Postiosoite
Postadress
Postal Address
Jord- och skogsbruksministeriet

Käyntiosoite
Besöksadress
Office

Puhelin
Telefon
Telephone

Faksi
Fax
Fax

s-posti, internet
e-post, internet
e-mail, internet

PB 30
00023 Statsrådet

Regeringsgatan 3 A
Helsingfors

0295 16001
+358 295 16001

kirjaamo.mmm@gov.fi

Suomen ympäristökeskus (Syke)
Luonnonvarakeskus (Luke)
Metsähallitus
Suomen luonnonsuojeluliitto ry lausunnot
Suomen Latu ry
Suomen Metsästäjäliitto – Finlands Jägarförbund r.y.
Suomen riistakeskus
Suomen Vapaa-ajankalastajien Keskusjärjestö ry
Paliskuntain yhdistys
Kalatalouden Keskusliitto ry
TEM Työ- ja elinkeinoministeriö
STM Sosiaali- ja terveysministeriö
VM Valtiovarainministeriö
OKM Opetus- ja kulttuuriministeriö
Suomen Kalastusopaskilta ry
Rovaniemen riistanhoitoyhdistys
Kuntaliitto

För
kännedom

Asiakirja / viesti on vastaanotettu / lähetetty edelleen valmisteluun.

Rovaniemen kaupunginkirjaamo
Registry Services of Rovaniemi City

+358 16 322 6014

kirjaamo@rovaniemi.fi

Postiosoite:

Rovaniemen kaupunginkirjaamo

PL 8216

96101 Rovaniemi

Asiakirjojen toimittaminen/asiointiosoite:
Asiakaspalvelupiste Osviitta (ma-pe kello 9.00-15.00)

Koskikatu 19, PL 8216
96101 Rovaniemi

www.rovaniemi.fi

[Facebook](#) | [Instagram](#) | [Twitter](#)



Henkilö- ja arkaluonteisia tietoja sisältävät sähköpostit tulee lähettää Rovaniemen kaupungin turvapostipalvelun kautta.

Turvapostipalvelun saat käyttöön osoitteessa <https://turvaposti.rovaniemi.fi>. Täytä kentät ohjeen mukaisesti. Rekisteröidyttäsi saat ilmoittamaasi sähköpostiin linkin salatun postin lähettämiseksi. Avaa linkki ja täytä luottamuksellisen viestin vastaanottajakenttään [kirjaamo\(at\)rovaniemi.fi](mailto:kirjaamo(at)rovaniemi.fi) ja muut tiedot.

----- Forwarded message -----

Lähettiläjä: <noreply.vahva@gov.fi>

Date: pe 22. maalisk. 2024 klo 13.03

Subject: Viesti asianhallintajärjestelmästä - Från ärendehanteringssystem – From case management system

To: <kirjaamo@rovaniemi.fi>

Tämä viesti on lähetetty valtioneuvoston, tasavallan presidentin kanslian ja oikeuskanslerinviraston yhteisestä asianhallintajärjestelmästä.

Älä vastaa tähän viestiin.

Det här meddelandet har skickats från statsrådets, republikens presidents kanslis och justitiekanslersämbetets gemensamma ärendehanteringssystem.

Svara inte på meddelandet.

This message has been sent from the joint case management system of the Government, the Office of the President of the Republic and the Office of the Chancellor of Justice.

Please do not reply to this message.

Hei, Ohessa maa- ja metsätalousministeriön lausuntopyyntö luonnoksesta valtioneuvoston asetukseksi Napapiirin retkeilyalueen perustamisesta. Ystävällisin terveisin, Maa- ja metsätalousministeriö, luonnonvaraosasto * Hej, bifogad en begäran om utlåtande till ett utkast till statsrådets förordning om inrättande av Polcirkelns strövområde. Med vänliga hälsningar, Jord- och skogsbruksministeriet, naturresursavdelningen**